

常见问题解决

1. 采集分系统

1. **问**：软件安装完成后，进行申请，点击申请按钮后进入登录界面，系统闪退，再次启动还需要申请？

答：申请时填写的姓名中含有生僻字，避免输入生僻字。

2. **问**：如果一台电脑上想要登录多个县，该如何操作？

答：安装软件后，先申请一个县的政区，进入系统后，点击许可管理→许可证申请，再次申请其他政区，然后点击确定按钮，在政区列表上方可以切换政区。

3. **问**：系统登录时，不小心将密码重置了，该如何登录。

答：如果没有修改密码，可以输入默认的用户名 `admin`，密码 `123456`。如果已经修改密码，请联系技术人员进行找回密码。

4. **问**：水库、水闸、堤防、蓄滞洪区数据里面的经纬度格式是什么啊，是度还是度分秒？

答：经纬度格式为度，保留 6 位小数。

5. **问**：为啥水旱调查分系统平台卸载重装后进去后不是我们自己的政区？

答：卸载的时候，需要把整个安装目录文件夹都删除一下，然后再进行重装。

6. **问**：县级调查数据填报完毕后，省级和市级看不到数据？

答：该采集系统是单独存在的，如果别的电脑需要看现在录入的数据，需要录入的电脑在系统中进行数据导出压缩包后，在别的电脑上进行数据合并。

7. **问**：在地图上标注了水闸，为什么左侧还是显示红色？

答：左侧已经存在的水闸，在标绘的时候需要点击该水闸的标绘按钮，然后在地图上标绘。

8. **问**：县区采集系统安装登录后，矢量图层和影像图层无法加载，一直无法显示？

答：系统不支持 win7 系统。请更换 win10 系统进行安装。

9. **问**：软件里面水普的基础数据怎么下载？

答：在软件的系统管理功能下，点击基础数据下载。

10. 问：每次都需要重新申请吗，那已经录入的数据会不会丢失？

答：每次卸载重装或者自动升级之前，需要进行数据备份，以免数据丢失。第一个是可以进行数据导出，导出数据文件压缩包进行备份；第二种是可以直接复制安装目录下的 workspace 文件夹进行备份。升级完成后，将导出的数据压缩包进行数据合并至系统中。

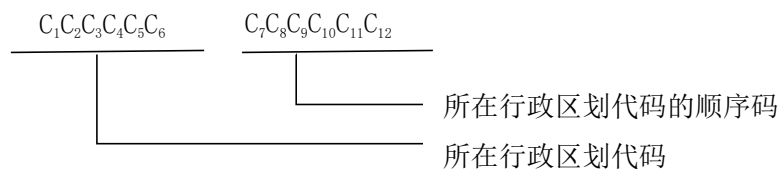
11. 问：堤防工程的隐患调查表中的导入按钮是灰色的，怎么导入数据。

答：堤防工程不支持批量导入功能。

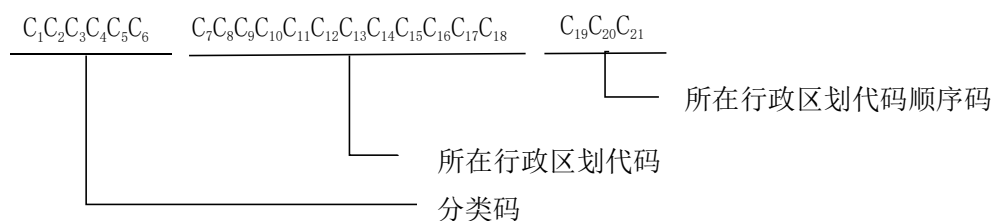
12. 问：水库、水闸、堤防和蓄滞洪区的编码怎么填写。

答：如果是水普数据，录入水普数据编码；如果是新增工程，按照新增工程的编码进行填写（使用系统自动生成的编码即可）。

- 水普的编码规则为：应由 2 个代码段构成，包括 6 位所在行政区划代码和 6 位顺序码。代码结构如图 4-1 所示，并应满足下列编码规则。



- 新增工程的编码规则为：应由 3 个代码段构成，包括 6 位分类码+12 位行政区划代码+3 位顺序码。代码结构如图所示，并应满足下列编码规则。



13. 问：很多水库和水闸标绘的位置在审核是显示不在行政边界内，填报的数据不对吗？

答：填报的时候可以把图层里的行政区边界打开，这个边界和填报的许可行政区是对应的。对于超出行政区边界范围的工程，我们只提示检查，不做强制要求，并且在提交的时候附上特别说明。

14. **问**：在标绘工程的时候，点击保存没有反应？

答：1) 填写经纬度格式应该以度为单位，如果填写度分秒的经纬度，会保存不成功

2) 电脑系统时间格式设置不正确，具体设置：点击桌面右下角的时间，进入日历，选择日期和时间设置，进入日期和时间设置页面，点击日期、时间和区域格式设置，在设置页面，点击更改数据格式，将短日期格式改为 yyyy/m/d，返回即保存，然后重启采集分系统。

15. **问**：在电脑上录入数据后，为啥在别的电脑看不见数据？

答：该系统在电脑上相当于一个单机的系统，如果想在一台电脑上看另外一个电脑上录入的数据，需要将另外一台电脑上的数据进行数据导出，然后在一台电脑上进行数据合并，才能看见另一台电脑上录入的数据。

16. **问**：win7 系统上安装采集分系统后，运行的时候提示系统主程序已停止工作？

答：由于电脑系统更新，导致系统打开失败，具体操作：打开控制面板→程序与功能→已安装更新，卸载.net4.5 版本以上的更新程序，然后重启电脑，再次登录系统即可。



17. 问：堤防隐患调查时 同一个名字可以输入两段堤防吗？

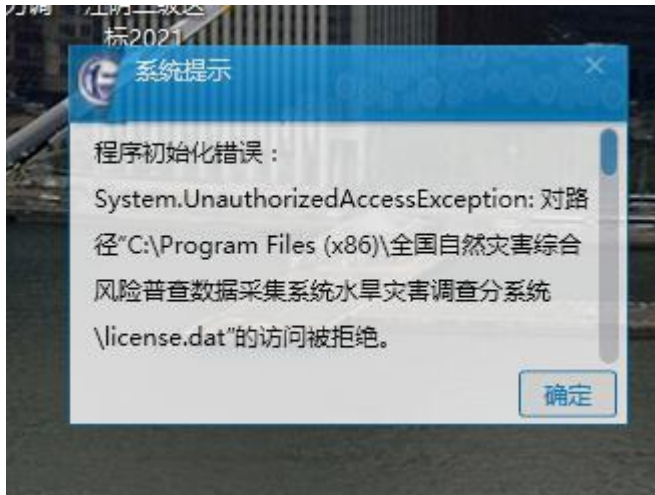
答：这次普查技术要求是同一名称同一标准的自然段为调查对象。所以不连续堤防。我个人建议，如果水普有名字代码的，这个可以画一段，其他段采用添加的方式填报，变更清单写一下是和水普的某段堤防是同一条不连续堤防即可；如果水普没有，那就都是添加，同样变更清单写清楚情况即可。

18. 问：为什么从采集终端分系统导出的干旱致灾数据和洪水致灾数据导入到质检系统中，提示错误呢。

答：由于干旱致灾数据和洪水致灾数据的数据模板更新过，需要将采集终端分系统升级到最新版本，然后导出新的模板，将数据录入后，再导入到采集分系统中，导入成功后，进行数据导出干旱致灾调查和洪水致灾调查压缩包，导入到质检系统中去。

19. 问：在启动程序的是，弹出程序初始化错误的提示框，怎么解决？

答：关掉窗口，找到程序，右键以管理员身份运行。



20. **问：**解压后的压缩包，再次压缩，导入采集系统失败？

答：在压缩隐患调查数据的时候，不要选择带有县级编码一级的文件夹，选中里面的三个文件夹，然后压缩；压缩致灾调查数据的时候，相同的是不要选择带有县级编码一级的文件夹，要选中里面的文件夹然后压缩成.zip 格式的压缩包即可。

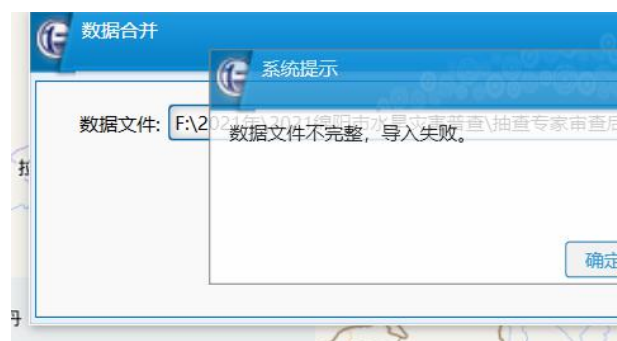
21. **问：**数据审核的时候，提示工程编码和水普编码不一致，怎么解决？

答：出现该问题的原因：由于下载了基础后，修改了基础数据的编码和名称，导致错误。解决办法：删除该错误数据，然后下载基础数据，重新标绘数据。

22. **问：**从采集系统中导出来的干旱致灾压缩包，点击数据合并，选择干旱致灾压缩包，提示数据文件不完整，导入失败。

答：出现该问题的原因：数据合并不能合并干旱致灾数据。

解决办法：将干旱致灾的压缩包进行解压，然后在致灾调查功能中进行每个表分别导入。



23. **问：**从采集系统中导出来的压缩包打开提示"压缩的文件出现不可预料的压缩文件末端"。导入质检系统时提示缺少 shp 文件。

答：导出的压缩包不完整，由于软件的安装路径中有特殊符号，例如 F:\全

国自然灾害综合风险普查数据采集系统水旱灾害调查分系统 v2.5.3.210928_beta。
解决办法：更换软件的安装路径，将{全国自然灾害综合风险普查数据采集系统水旱灾害调查分系统}文件夹放到 D 盘或者 E 盘根目录下，然后在安装路径中找到 guid.key（该文件为隐藏的文件，需打开隐藏的文件），将 guid.key 删除后，重新运行采集终端即可。

2. 质检与核查系统

1. 数据导入的时候每个批次的数据是如何覆盖的。

答：同一个县，第一批导入的数据通过审核后入库，如果审核不通过则不入库；如果第一批数据已经审核入库了，第二批再导入，再次审核通过入库，那么第一批数据就被全部覆盖，只保留最后一批的数据。（第二批数据要保证数据的完整性和正确性）。

2. 在导入数据的时候，提示数据包中缺少 SHP 数据文件！

答：质检系统中的数据导入功能，只能导入隐患调查数据，干旱致灾数据和洪水致灾数据请在致灾调查功能中导入。

3. 问：从采集系统中导出来的压缩包打开提示"压缩的文件出现不可预料的压缩文件末端"。导入质检系统时提示缺少 shp 文件。

答：导出的压缩包不完整，由于软件的安装路径中有特殊符号，例如 F:\全国自然灾害综合风险普查数据采集系统水旱灾害调查分系统 v2.5.3.210928_beta。
解决办法：更换软件的安装路径，将{全国自然灾害综合风险普查数据采集系统水旱灾害调查分系统}文件夹放到 D 盘或者 E 盘根目录下，然后在安装路径中找到 guid.key（该文件为隐藏的文件，需打开隐藏的文件），将 guid.key 删除后，重新运行采集终端即可。

4. 问：在进行隐患调查数据导入的时候，系统没有反应，重新登录系统，有该条记录，但是没数据。

答：在数据导入的时候，由于数据量大，系统在后台导入，页面出现的是没有反应的状态，所以在导入数据的时候，没有提示上传成功或者上传失败，都不要进行刷新页面，重新登录系统，否则会导出数据导入不成功，数据库卡死。

5. 问：在导入干旱数据的时候，提示上传成功，但是页面无数据。

答：出现该问题时，查看一下压缩包中的表格，政区编码是不是正确，并且是否以县为单位进行提交的。如果政区编码没有问题，查看一下表格中的数据是不是函数、空格以及旱情发生时间填写是否正确。

6. 问：导入干旱致灾数据时提示上传失败。

答：检查一下系统中现有的数据中有没有错误数据，并且同时查看导入的干旱致灾调查表中是不是有错误数据，修改错误数据在进行导入（主要是旱情发生时间的格式）。

7. 安装到 4.4.3 导入 shape 数据，pgadmin 打不开怎么回事？

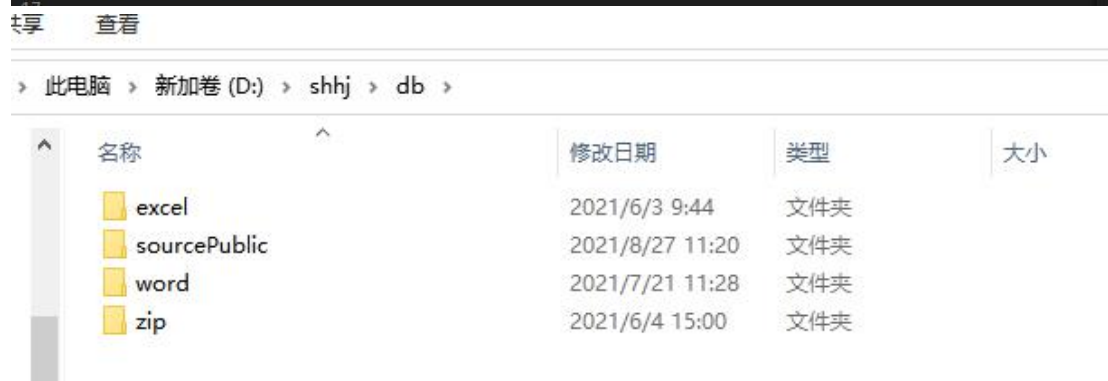
答：不要使用 ie 浏览器打开 pgadmin，将默认浏览器设置为其他浏览器。

8. 在登录质检系统后，进行数据导入的时候，提示路径不正确。

答：由系统部署人员，打开 tomcat 下的配置文件：

tomcat\webapps\server\WEB-INF\classes\application-prov.yml。参照配置文件下设置的路径，在应用服务器相同的路径下创建二级文件夹。

```
10 #sourceEncryption: /root/shhj/db/sourceEncryption/ # 上传的源文件目录，解密的数据
11 sourceEncryption: D:/shhj/db/sourcePublic/ # 上传的源文件目录，解密的数据
12 sourcePublic: D:/shhj/db/sourcePublic/ # 上传的源文件目录，加密的数据
13 wordTempFilePath: D:/shhj/db/word/export/ # word文件生成目录
14 zipTempFilePath: D:/shhj/db/zip/export/ # zip文件生成目录
15 excelTempFilePath: D:/shhj/db/excel/export/ # excel文件生成目录
16 reviewType: city_province
```



3. 干旱灾害致灾调查表格填写注意事项

表 1：2017-2020 年供用水情况调查表

(1) 水资源总量：包括地表水、地下水资源。

- (2) 蓄水工程：包括水库、塘坝、水窖、蓄水池等。
- (3) 引提水工程供水量：包括河道引水和地表水提水供水量。
- (4) 调水工程供水量：水资源一级区之间或独立流域之间调水，一级区以下的放在引水工程统计。
- (5) 地下水工程供水量：指水井供水量。
- (6) 供水量合计：等于蓄水、引提水、调水、地下水、其他水源供水之和。
- (7) 用水量合计：等于农村居民、城镇居民、农业、工业、建筑及三产、生态用水之和。
- (8) 供水量合计=用水量合计

注：只统计水利部门能够掌握的工程，一些规模小、分散的工程可以不统计。参考水资源公报（公报的供用水数据覆盖了哪些工程就统计哪些工程），水资源调查评价数据。

表 2：现状（2020 年）抗旱工程及非工程能力调查表

- (1) 蓄水工程数量：对于跨区县的工程，由工程主体所在区县填写。
- (2) 现状供水能力：建议填报近 10 年来供水量最大值。跨区县的工程，区县只填写供给本地的数量。
- (3) 调水工程界定：与附表 1 不同，这个表指水资源二级区及以上区域之间的调水，二级区以下的统计到引水工程。
- (4) 应急备用水源工程的界定：指常态不开启，只在应急抗旱中开启的水源工程，其形式可多样。通常一个工程只有常规或者备用一个属性，所以不存在重复统计的问题。
- (5) 应急备用水源工程供水能力：以工程设计应急供水能力填写。
- (6) 抗旱服务组织：只统计县级的，地级省级不统计。指专职人员，兼职不统计在内。
- (7) 抗旱服务组织能力：只统计组织的能力，其他部门的不统计。
- (8) 县级抗旱预案：只统计县级预案，其他级别不统计，只统计实施了预案，编制中的不统计。
- (9) 墒情站点：仅统计水利部门掌握的数量。

注：参考抗旱规划数据格式。

附表 3：现状（2020 年）城镇水源情况调查表

（1）城镇的界定：城关镇，不包括乡镇。

（2）是否存在地表水挤占情况：指城镇地表水供水挤占了农业、生态等其他用水的情况。

附表 4：2008～2020 年旱情及早灾损失调查表

（1）2018-2019 年，受到机构改革影响未统计的数据，可根据《水旱灾害防御公报》各省的数据及当年旱灾发生情况，将省级数据分到各地市，各地市分到各区县。

注：参考旱情灾情统计报表数据。